

**BOSNA I HERCEGOVINA
VIJEĆE MINISTARA
DIREKCIJA ZA EKONOMSKO PLANIRANJE**



**БОСНА И ХЕРЦЕГОВИНА
САВЈЕТ МИНИСТАРА
ДИРЕКЦИЈА ЗА ЕКОНОМСКО ПЛАНИРАЊЕ**

**BOSNIA AND HERZEGOVINA
COUNCIL OF MINISTERS
DIRECTORATE FOR ECONOMIC PLANNING**

**INFORMACIJA
o kretanju makroekonomskih pokazatelja
za januar/siječanj - juni/lipanj 2013. godine**

Sarajevo, avgust/kolovoz 2013. godine

Sadržaj:

Uvod.....	3
1. Realni sektor.....	4
1.1. <i>Industrijska proizvodnja</i>	4
1.2. <i>Tržište rada BiH</i>	4
2. Javne finansije.....	5
2.1. <i>Indirektni porezi u BiH</i>	5
2.2. <i>Prihodi od direktnih poreza i doprinosa u BiH</i>	6
3. Cijene, monetarni i finansijski sektor.....	7
3.1. <i>Cijene – Indeks potražaćkih cijena (CPI)</i>	7
3.2. <i>Monetarni agregati</i>	8
3.3. <i>Prosječna obvezna pričuva</i>	8
3.4. <i>Devizne pričuve Centralne banke BiH</i>	9
3.5. <i>Depoziti</i>	9
3.6. <i>Kredit</i>	10
3.7. <i>Berze</i>	11
4. Vanjski sektor.....	11
5. Strane direktne investicije.....	14

Uvod

Vijeće ministara Bosne i Hercegovine je na 79. sjednici održanoj 05.03.2009. godine razmotrilo i usvojilo Prijedlog mjera iz nadležnosti Vijeća ministara BiH za ublažavanje uticaja globalne ekonomske krize na privredu BiH. Direkcija za ekonomsko planiranje je zadužena da u vezi sa navedenim prati kretanje makroekonomskih pokazatelja i da izvještaj o kretanju mjesečno dostavlja Vijeću ministara.

Direkcija je zadužena da „Informaciju“ dostavlja mjesečno Parlamentarnoj skupštini Bosne i Hercegovine u svrhu praćenja uticaja svjetske ekonomske krize na ekonomiju BiH.

„Informacija“ obuhvata kretanje glavnih makroekonomskih pokazatelja u BiH za navedeni period. Detaljna pojašnjenja svih oblasti koje su obuhvaćene u ovom dokumentu se mogu naći u Ekonomskim trendovima BiH koje publikuje Direkcija, kvartalno – četiri puta godišnje, te redovno dostavlja Vijeću ministara i Parlamentu BiH.

* * *

Čini se da pozitivni trendovi realnog sektora iz prvog tromjesečja polako slabe u drugom tromjesečju 2013 godine. To se prije svega odnosi na industrijsku proizvodnju i robni izvoz. Naime, rast robnog izvoza je nakon stope od 9,7% u prvom tromjesečju 2013. godine smanjen za jedan procentni poen na nivou polugodišta pri čemu je u junu čak zabilježeno i blago smanjenje.

U isto vrijeme, uvoz nastavlja padati i u drugom kvartalu tako da je zabilježen polugodišnji pad od 2,3%. Ipak, obzirom na pad izvoznih i uvoznih cijena iz prvog tromjesečja moguće je da u realnom smislu vanjskotrgovinski deficit nije poboljšan na način kako se čini posmatrajući nominalne pokazatelje. Postepeno slabljenje intenziteta rasta izvoza se odrazilo na industrijsku proizvodnju koja u maju i junu bilježi smanjenje (m/m) čime je donekle umanjeno povećanje iz prvog tromjesečja.

Ipak, industrijska proizvodnja na kraju polugodišta bilježi solidan godišnji rast od 7%. U isto vrijeme, građevinarstvo bilježi različite trendove po entitetima. Snažan rast građevinskih radova u FBiH od 21,3% u prvom tromjesečju je u velikoj mjeri usporen u drugom kvartalu tako da je polugodišnji rast iznosio 13,2% (g/g). S druge strane, u RS je oštar godišnji pad radova iz prvog tromjesečja od 15,8% znatno umanjen u drugom kvartalu što je rezultiralo znatno nižim polugodišnjim padom od 3,4% (g/g).

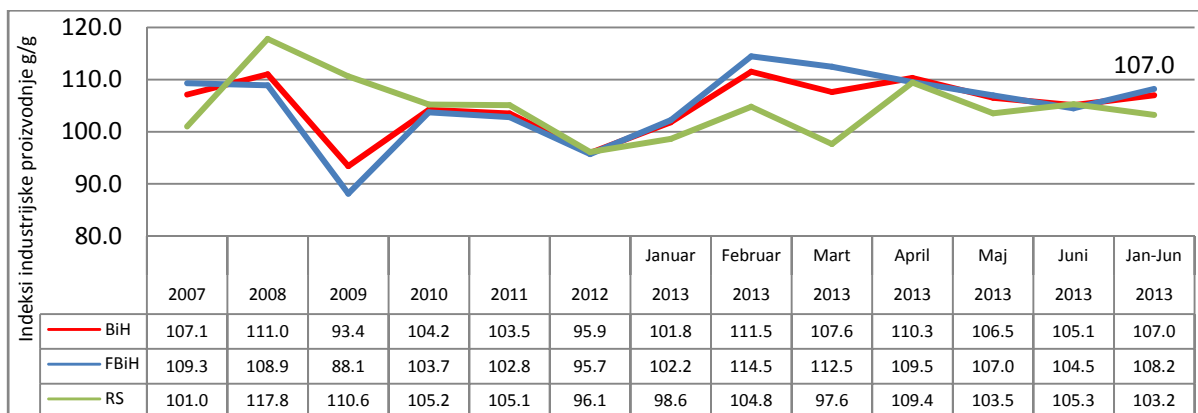
Na žalost, slab ekonomski rast u okruženju karakterisan padom nekih od važnijih izvoznih tržišta, te prilično pesimistične projekcije okruženja ne ostavljaju mnogo prostora za optimizam u drugom polugodištu. Zapravo, navedeni pozitivni pokazatelji izvoza i industrije bi se u tom kontekstu mogli smatrati veoma dobrim rezultatima.

1. Realni sektor

1.1. Industrijska proizvodnja u BiH

Tokom prvog polugodišta 2013. godine industrijska proizvodnja u BiH ostvarila je umjereni napredak u odnosu na isti period prethodne godine. Prema preliminarnim podacima BHAS-a za period januar-juni 2013.godine kalendarski prilagođen polugodišnji rast fizičkog obima industrijske proizvodnje u BiH iznosio je 7% u odnosu na isti period prethodne godine.¹ Posmatrano po entitetima, FBiH u periodu januar-juni 2013. godine bilježi povećanje industrijske proizvodnje od 8,2%, dok je rast industrijske proizvodnje u RS-u iznosio 3,2%. Glavni razlozi za umjereni oporavak BiH industrijske proizvodnje tokom prvog polugodišta su relativno niska osnovica iz prethodne godine, izrazito povoljni vremenski uslovi i povećanje izvozne tražnje. Za razliku od sektora rudarstva gdje je zabilježeno slabljenje proizvodnje u odnosu na prethodnu godinu, prerađivačka industrija i sektor za proizvodnju električne energije ostvarili su polugodišnji rast proizvodnje od oko 10% i na taj način dali pozitivan doprinos ukupnoj industrijskoj proizvodnji u BiH. Međutim, iako je BiH ostvarila solidan polugodišnji rast industrijske proizvodnje potrebno je istaći da je rast uglavnom bio rezultat pozitivnih dešavanja u prvom kvartalu 2013. godine. Naime, već tokom maja i juna mjeseca evidentno je da industrijska proizvodnja u BiH izgubila momentum sa početka godine. Tako je prema podacima BHAS-a za juni ukupna desezonirana industrijska proizvodnja u BiH u odnosu na maj 2013. godine zabilježila smanjenje proizvodnje od 1,9%.

Grafikon 1: Indeksi industrijske proizvodnje u BiH



Izvor: BHAS, FZZS FBiH, RZSR²

1.2. Tržište rada u BiH

Ukupan broj zaposlenih u BiH u maju 2013. godine je iznosio 685,3³ hiljada lica što je za 0,6% manje u odnosu na isti mjesec 2012. godine. U javnom sektoru broj zaposlenih je uvećan u svim kategorijama (javna uprava, zdravstvo, obrazovanje) pri međugodišnjem poređenju. S druge strane,

¹ BHAS, Saopštenje, „Indeks obima industrijske proizvodnje u Bosni i Hercegovini za juni 2013. godine- prethodni podaci“, 25.07.2013. godine.

² U prikazanoj tabeli i grafikonu se nalaze godišnji kalendarski prilagođeni indeksi obima industrijske proizvodnje u BiH.

³ Broj zaposlenih lica u BiH u 2013. godini je revidiran u odnosu na prethodnu Informaciju jer su pored zaposlenih u pravnim licima obuhvaćeni i obrtnici. Izvor: BHAS.

samanjenje broja zaposlenih je zabilježeno u privatnom sektoru. Najviše otpuštenih lica je u djelatnostima građevinarstva, snabdijevanju vodom i djelatnosti sanacije okoline, rudarstvu i prerađivačkoj industriji. Ukupan broj nezaposlenih u BiH je u junu 2013. godine iznosio 548,3 hiljada lica što je za 1,9% više pri međugodišnjem poređenju, a stopa nezaposlenosti u BiH u maju je iznosila 44,4%. Prema anketi o radnoj snazi stopa nezaposlenosti u BiH u 2013. godini iznosi 27,5%. Prosječna neto plata u BiH u maju 2013. godine je iznosila 832 KM i manja je za 0,5% u odnosu na isti mjesec 2012. godine. U oblasti privatnog sektora najveća smanjenja plata su registrovana u djelatnostima građevinarstva, trgovine na veliko i malo, prevozu i skladištenju te poslovanju nekretninama. U javnom sektoru plate su u posmatranom mjesecu niže u javnoj upravi i obrazovanju u odnosu na isti mjesec 2012. godine. Prosječna penzija u BiH u junu 2013. godine je iznosila 336⁴ KM i nije se bitnije mijenjala u odnosu na isti mjesec 2012. godine.

Tabela 1: Osnovni indikatori tržišta rada u BiH

	Broj zaposlenih lica u BiH	Stopa rasta (g/g)
I 2013.	687.710	0,1%
II 2013.	684.580	-0,1%
III 2013.	684.753	-0,3%
IV 2013.	684.656	-0,5%
V 2013.	685.294	-0,6%
I-V 2013.	685.399	-0,3%
	Broj nezaposlenih lica u BiH	Stopa rasta (g/g)
I 2013.	554.640	2,5%
II 2013.	554.605	2,0%
III 2013.	553.580	2,0%
IV 2013.	549.519	1,7%
V 2013.	547.325	1,9%
VI 2013.	548.307	1,9%
I-VI 2013.	551.329	2,0%
	Prosječna neto plata u BiH (KM)	Stopa rasta (g/g)
I 2013.	829	0,4%
II 2013.	815	-0,4%
III 2013.	819	-0,5%
IV 2013.	824	0,1%
V 2013.	832	-0,5%
I-V 2013.	824	-0,2%
	Prosječna penzija u BiH (KM)	Stopa rasta (g/g)
I 2013.	336	-1,7%
II 2013.	337	0,1%
III 2013.	337	0,1%
IV 2013.	336	0,0%
V 2013.	336	-0,1%
VI 2013.	336	-0,1%
I-VI 2013.	336	-0,3%

Izvor: Agencija za statistiku BiH, Entitetski zavodi za zapošljavanje i Zavod za zapošljavanje BD, DEP kalkulacije

⁴ Prosječna penzija u BiH je izračunata na osnovu entitetskih nivoa penzija ponderisanih odnosom ukupnog broja penzionera u svakom od BH entiteta.

2. Javne finansije

2.1. Indirektni porezi u BiH

Indirektni porezi bilježe neznatan rast neto prihoda od 0,3% u prvih šest mjeseci 2013. godine i to uslijed rasta bruto prihoda od 2,5% praćenog snažnim porastom povrata sa JR UIO od 14,9% (g/g). Rast bruto prihoda je bio posljedica povećanja prihoda od PDV-a od 2,2% i akciza od 5,8% dok carine i putarine bilježe pad. Kad je u pitanju raspodjela sredstava, snažan porast servisiranja vanjskog duga od 71% je doveo do smanjenja sredstava doznačenih za budžetsku potrošnju od 5,5% iako ukupno alocirana sredstva različitim nivoima bilježe neznatan porast.

Tabela 2: Naplata i raspodjela prihoda od indirektnih poreza (januar-maj)

	Milionu KM		Rast g/g
	2012	2013	u %
Bruto prihodi	2.752	2.822	2,5%
<i>PDV</i>	1.887	1.930	2,2%
<i>Carine</i>	107	100	-6,6%
<i>Akcize</i>	612	648	5,8%
<i>Putarine</i>	131	129	-1,6%
<i>Ostali prihodi</i>	8	8	1,3%
<i>Neusklađeni prihodi</i>	6	8	21,9%
Povrat sredstava obveznicima sa JR UIO	422	485	14,9%
Neto prihodi	2.330	2.337	0,3%
Ukupno raspodjela	2.746	2.817	2,6%
Minimalne rezerve	432	494	14,4%
Budžeti	2.314	2.323	0,4%
Servisiranje vanjskog duga	177	303	71,1%
<i>FBiH</i>	111	194	73,8%
<i>RS</i>	65	109	66,5%
<i>BD</i>	0	0	4,7%
Raspoređeno nakon servisiranja vanjskog duga	2.137	2.020	-5,5%
<i>Institucije BiH</i>	354	365	3,2%
<i>FBiH</i>	1.123	1.054	-6,1%
<i>RS</i>	592	533	-10,0%
<i>BD</i>	69	69	-0,1%

Izvor: Uprava za indirektno oporezivanje

* Raspodjela uključuje i iznose za izmirenje vanjskog duga

2.2. Prihodi od direktnih poreza i doprinosa u BiH

Prema podacima entitetskih poreskih uprava, na nivou BiH je u prvih šest mjeseci 2013. ostvaren skroman godišnji rast prihoda od direktnih poreza, doprinosa, taksi i sl od 1,6%. Pri tome je u FBiH zabilježen rast od 2,2%, te 0,6% u RS. Direktni porezi bilježe godišnji rast od 2% prije svega zahvaljujući prihodima u RS. S druge strane, blagi rast doprinosa od 0,3%, te taksi i naknada od 8,8% je prije svega bio posljedica povećanja u FBiH.

Tabela 3: Prihodi od direktnih poreza, doprinosa, taksi, naknada i sl za period januar-juni

Naziv prihoda	FBiH			RS			BiH		
	miliona KM		rast	miliona KM		rast	miliona KM		rast
	2012	2013	u %	2012	2013	u %	2012	2013	u %
Direktni porezi	264,4	261,8	-1,0	209,8	221,8	5,7	474,2	483,6	2,0
Porez na dohodak	134,5	134,4	-0,1	125,0	124,0	-0,8	259,5	258,4	-0,4
Porez na dobit	89,9	83,6	-7,0	75,3	81,5	8,3	165,2	165,2	0,0
Porezi građana	39,4	43,1	9,4	4,3	10,9	153,2	43,7	53,9	23,5
Ostali porezi	0,6	0,6	11,0	5,2	5,4	2,7	5,8	6,0	3,5
Ostale takse, kazne i naknade	189,9	219,4	15,5	143,8	143,7	-0,1	333,7	363,0	8,8
Doprinosi	1.276,2	1.286,8	0,8	629,1	623,6	-0,9	1.905,4	1.910,4	0,3
PIO	707,0	708,5	0,2	334,7	337,0	0,7	1.041,7	1.045,6	0,4
Zdravstvo	511,5	519,5	1,6	249,3	242,5	-2,7	760,8	762,0	0,2
Nezaposleni	57,8	58,8	1,8	17,5	17,1	-2,7	75,3	75,8	0,7
Dječija zaštita			-	25,9	25,1	-3,1	25,9	25,1	-3,1
Zapošljavanje invalida			-	1,7	1,9	9,5	1,7	1,9	9,5
UKUPNO	1.730,5	1.768,0	2,2	982,7	989,0	0,6	2.713,2	2.757,0	1,6

Izvor: Poreska uprava RS i Poreska uprava FBiH

3. Cijene, monetarni i finansijski sektor

3.1. Cijene – Indeks potrošačkih cijena (CPI)

U BiH je junu 2013. godine registrovan rast cijena od 1% g/g a inflacija za period I-VI 2013. godine je iznosila 0,6% g/g. Gotovo sve CPI kategorije su u junu 2013. godine zabilježile umjeren rast cijena. Cijene hrane i bezalkoholnih pića su veće za 2,1% u odnosu na isti mjesec 2012. godine. U kategoriji stanovanja, vodosnabdijevanja, el. energije, plina i dr. energenata cijene su u prosjeku bile veće za 0,6% g/g. S druge strane, niže cijene nafte su doprinijele da cijene u kategoriji transporta budu u prosjeku manje za 0,6% g/g u posmatranom mjesecu. Jedina kategorija sa značajnim međugodišnjim rastom cijena u junu 2013. godine je kategorija alkohola i duvana (povećanje akciza na cigarete od januara 2013. godine).

Tabela 4: Kretanje cijena⁵ odabranih kategorija u BiH – poređenje g/g (%)

	2013.						
	I	II	III	IV	V	VI	I-VI
Hrana i bezalkoholna pića	2,8	1,6	1,4	1,4	1,3	2,1	1,8
Stanovanje, vodosnabdijevanje, el. energija, plin i drugi energenti	1,5	1,2	1,1	0,7	0,6	0,6	1,0
Transport	1,4	0,9	-0,9	-2,6	-2,4	-0,6	-0,7
Alkohol i duvan	6,4	6,2	6,6	6,2	6,5	6,5	6,4
Inflacija u BiH	1,3	1,0	0,6	0,4	0,4	1,0	0,6

Izvor: BHAS

⁵ Zbog promjene metodologije (u skladu sa preporukama MMF-a) direktno su korigovani podaci u kategoriji 3. „Odjeća i obuća“ te indirektno (kroz ponder) ukupan CPI indeks kada je u pitanju godišnja stopa promjene. Ove korekcije su izvršene s ciljem relnijeg prikaza promjena nivoa cijena na koje je uticala promjena metodologije.

3.2. Monetarni agregati⁶

Ukupna novčana masa (M2) za pet mjeseci 2013. godine iznosila je 15,2 mlrd. KM, a zabilježena je stopa rasta od 5,3% g/g. Pozitivan godišnji rast ukupne novčane mase ostvaren je zahvaljujući rastu kvazi novca, 7,2% g/g, i novca u užem smislu, 2,6% g/g. Pričuveni novac zabiljžio je rast od 12,9% g/g i dosegao je iznos od 5,8 mlrd. KM. Pregled iznosa monetarnih agregata i njihovo kretanje kroz pet mjeseca 2013. godine dano je u tabeli ispod.

Tabela 5: Monetarni agregati (u mil. KM, stanje na kraju razdoblja)

Razdoblje	Pričuveni novac (M0)	Gotovina izvan banaka	Prenosivi depoziti u domaćoj valuti	Transakcijski novac (M1)	Ostali depoziti u domaćoj valuti	Prenosivi depoziti u inozemnoj valuti	Ostali depoziti u inozemnoj valuti	Kvazi novac (QM)	Novac u širem smislu (M2)
1	3	4	5	6=4+5	7	8	9	10=7+8+9	11=6+10
01.2013.	5.726	2.337	3.736	6.073	2.667	1.081	5.038	8.787	14.860
02.2013.	5.750	2.358	3.722	6.080	2.681	1.071	5.030	8.782	14.863
03.2013.	5.641	2.403	3.839	6.242	2.716	1.062	5.107	8.884	15.127
04.2013.	5.720	2.424	3.837	6.261	2.755	1.047	5.100	8.901	15.162
05.2013.	5.759	2.408	3.864	6.272	2.807	1.071	5.081	8.959	15.231
Stope rasta g/g									
01.2013.	1,4%	1,7%	-1,8%	-0,5%	14,6%	0,0%	5,0%	7,0%	3,8%
02.2013.	3,9%	1,5%	0,0%	0,5%	12,9%	-4,3%	4,8%	5,9%	3,6%
03.2013.	3,3%	3,1%	2,5%	2,7%	14,2%	0,2%	6,5%	7,9%	5,7%
04.2013.	7,7%	2,6%	1,9%	2,1%	14,3%	1,3%	5,3%	7,4%	5,2%
05.2013.	12,9%	3,4%	2,2%	2,6%	15,0%	3,2%	4,1%	7,2%	5,3%

Izvor: CBBiH

3.3. Prosječna obvezna pričuva

Prosječne obvezne pričuva na kraju svibnja 2013. godine iznosile su 1,3 mlrd. KM, dok je prosječan saldo računa obveznih pričuva iznosio 3,0 mlrd. KM. Stopa obvezne pričuva iznosila je 8,5%, dok je implicitna stopa iznosila 19,8%.

⁶ U vrijeme izrade Informacija o kretanju makroekonomskih pokazatelja za juni/lipanj 2013. godine podaci za monetarni (monetarni agregati i obvezna pričuva) i bankarski sektor (kredit i depoziti) za lipanj 2013. godine nisu bili objavljeni.

Tabela 6: Prosječna obvezna pričuva (u mil. KM, stanje na kraju razdoblja)

Razdoblje	Osnovica za obračun obvezne pričuve	Prosječne obvezne pričuve	Prosječan saldo Rn. obveznih pričuva kod CB	Razlika	Implicitna stopa obavezne rezerve	Stopa obavezne rezerve
1	2	3	4	5=4-3	6	7
01.2013.	14.913,3	1.267,6	2.998,7	1.731,1	8,5%	20,1%
02.2013.	14.908,2	1.267,5	2.985,3	1.717,7	8,5%	20,0%
03.2013.	14.893,7	1.264,9	2.943,5	1.678,6	8,5%	19,8%
04.2013.	15.003,8	1.274,5	2.893,8	1.619,3	8,5%	19,3%
05.2013.	15.083,6	1.283,1	2.988,2	1.705,1	8,5%	19,8%
Stopa rasta g/g						
01.2013.	-1,2%	-1,6%	-1,0%	-0,4%	-	-
02.2013.	1,1%	0,6%	4,8%	8,1%	-	-
03.2013.	1,6%	1,2%	5,5%	9,0%	-	-
04.2013.	3,1%	2,7%	7,2%	11,0%	-	-
05.2013.	3,4%	3,2%	22,8%	43,3%	-	-

Izvor: CBBiH

3.4. Devizne pričuve Centralne banke BiH

Bruto devizne pričuve na kraju lipnja 2013. godine iznosile su 6,5 mlrd. KM i veće su u odnosu na isto razdoblje prošle godine za 9,8%. I dalje najveće učešće u deviznim pričuvama imaju investicije u vrijednosne papire koje su u promatranom razdoblju iznosile 4,4 mlrd. KM. Najveća promjena u strukturi deviznih pričuva jeste da se učešće inozemne valute u trezoru CBBiH smanjuje, a dok se učešće specijalnih prava vučenja MMF-a povećava. Detaljan pregled dan je u tabeli ispod.

Tabela 7: Devizne pričuve (u mil. KM, stanje na kraju razdoblja)

Razdoblje	Zlato	Držanje SDR	Inozemna valuta u trezoru CBBiH	Depoziti kod nerezidentnih banaka	Ostalo	Investicije u vrijednosne papire	Bruto devizne pričuve	Neto devizne pričuve	Monetarna pasiva	Neto inozemna aktiva Centralne banke
1	2	3	4	5	6	7	8=2+...7	10	11	12=10-11
01.2013.	230,6	4,4	38,9	1.707,4	0,0	4.347,5	6.328,7	6.327,6	5.850,4	477,1
02.2013.	226,5	2,1	56,4	1.772,8	0,0	4.319,4	6.377,1	6.375,7	5.876,1	499,7
03.2013.	234,2	2,1	74,9	2.253,6	0,0	3.765,7	6.330,6	6.329,4	5.811,8	517,6
04.2013.	211,4	5,5	99,4	2.313,7	0,0	3.748,2	6.378,1	6.376,4	5.885,6	490,7
05.2013.	201,1	3,5	86,2	1.773,7	0,0	4.332,3	6.396,9	6.395,7	5.937,8	457,9
06.2013.	177,0	79,3	50,0	1.735,8	0,0	4.420,4	6.462,5	6.461,4	6.061,5	399,9
Stopa rasta g/g										
01.2013.	-	22,2%	-14,7%	-61,1%	-	134,1%	0,5%	0,5%	1,2%	-8,0%
02.2013.	43,6%	75,0%	-32,9%	-50,3%	-	82,2%	3,2%	3,2%	3,8%	-2,5%
03.2013.	49,7%	75,0%	4,8%	-33,8%	-	51,8%	3,5%	3,5%	3,8%	0,9%
04.2013.	34,3%	96,4%	13,6%	-27,8%	-	51,2%	7,5%	7,5%	8,1%	0,9%
05.2013.	28,2%	600,0%	-9,0%	-40,8%	-	74,5%	11,7%	11,7%	13,4%	-6,7%
06.2013.	11,4%	15758,2%	-47,4%	-41,3%	-	65,3%	9,8%	9,8%	12,4%	-18,5%

Izvor: CB BiH

3.5 Depoziti

Ukupni depoziti za prvih pet mjeseci 2013. godine iznosili su 13,5 mlrd. KM i zabilježili su povećanje od 4,5% g/g zahvaljujući prvenstveno rastu depozita sektora stanovništva. Depoziti stanovništva u promatranom razdoblju iznosili su 7,9 mlrd. KM, a potom slijede depoziti nefinancijskih poduzeća s 3,3 mlrd. KM, depoziti opće vlade s 1,2 mlrd. KM i ostali depoziti s 1,1 mlrd. KM. Detaljan pregled iznosa i kretanja depozita pojedinih sektora dan je u tabeli ispod.

Tabela 8: Kretanje depozita (u mil. KM, stanje na kraju razdoblja)

Godina	Mjesec	Ukupni depoziti	Depoziti stanovništva	Depoziti nefinancijskih poduzeća	Depoziti opće vlade	Ostali
2013.	01.	13.292,8	7.686,5	3.240,7	1.280,3	1.085,3
2013.	02.	13.272,8	7.799,8	3.173,7	1.219,1	1.080,2
2013.	03.	13.472,8	7.883,6	3.275,7	1.195,5	1.117,9
2013.	04.	13.440,3	7.924,6	3.312,2	1.143,1	1.060,3
2013.	05.	13.534,0	7.930,4	3.339,3	1.175,1	1.089,3
Stopa rasta g/g						
2013.	01.	2,9%	8,6%	-3,6%	-10,9%	4,1%
2013.	02.	2,9%	9,0%	-3,1%	-11,7%	-0,1%
2013.	03.	5,6%	9,8%	2,8%	-8,8%	3,3%
2013.	04.	4,7%	9,2%	2,1%	-10,0%	0,1%
2013.	05.	4,5%	8,8%	1,8%	-11,4%	2,4%

Izvor: CBBiH

3.6 Krediti

Ukupni krediti za pet mjeseci 2013. godine iznosili su 16,2 mlrd. KM i zabilježili su povećanje od 3,1% g/g. Promatrajući strukturu ukupnih depozita i dalje najveće učešće imaju krediti plasirani sektoru nefinancijskih poduzeća, a potom slijede krediti plasirani sektoru stanovništva, krediti općoj vladi i ostali krediti. Krediti nefinancijskim poduzećima i krediti stanovništva zajedno čine 94,1% ukupno plasiranih kredita komercijalnih banaka u BiH. Detaljan pregled iznosa i kretanja depozita pojedinih sektora dan je u tabeli ispod.

Tabela 9: Kretanje kredita (u mil. KM, stanje na kraju razdoblja)

Godina	Mjesec	Ukupni krediti	Kreditni stanovništvu	Kreditni nefinancijskim poduzećima	Kreditni općoj vladi	Kreditni ostalim sektorima
2013.	01.	15.863,8	6.750,6	8.189,3	834,9	89,0
2013.	02.	15.911,2	6.750,1	8.237,8	834,2	89,2
2013.	03.	16.013,6	6.787,5	8.284,8	835,7	105,8
2013.	04.	16.114,9	6.802,1	8.350,7	851,7	110,7
2013.	05.	16.165,6	6.834,4	8.372,3	844,6	114,4
Stopa rasta g/g						
2013.	01.	3,3%	0,9%	3,6%	23,2%	4,3%
2013.	02.	3,4%	1,4%	3,5%	22,0%	11,1%
2013.	03.	3,6%	1,5%	3,7%	23,2%	15,5%
2013.	04.	3,6%	1,4%	3,7%	23,9%	14,6%
2013.	05.	3,1%	1,1%	3,2%	22,5%	3,1%

Izvor: CBBiH

3.7. Berze u BiH

Na Sarajevskoj berzi (SASE) u mjesecu junu 2013. godine ostvaren je promet u iznosu od 10,1 miliona KM što čini 51,1 % od ukupnog ostvarenog prometa na BiH berzama. Promet na SASE u mjesecu junu bilježi pad od 68,5 % odnosu na promet u istom mjesecu u 2012. godini.

Na Banjalučkoj berzi (BLSE) u mjesecu junu 2013. godine ostvaren je promet u iznosu od 9,7 miliona KM što čini 48,9 % od ukupnog prometa ostvarenog na BiH berzama. Promet na BLSE bilježi pad od 40 %. Ukupan promet u mjesecu junu na obje berze (Sarajevskoj i Banjalučkoj) u iznosu od 19,8 miliona KM bilježi pad od 59 % poredeći sa vrijednostima u istom periodu 2012. godine.

Tabela 10: Promet (u KM)

Period	SASE	BLSE	UKUPNO
Juni-11	13.775.378	66.402.910	80.178.288
Juni-12	32.186.816	16.173.362	48.360.178
Juni-13	10.122.268	9.699.941	19.822.209

Na Sarajevskoj berzi (SASE) na kraju prvog polugodišta 2013. godine ostvaren je promet u iznosu od 101,35 miliona KM što čini 33,5 % od ukupnog ostvarenog prometa na BiH berzama. Promet na SASE bilježi pad od 50,25 % odnosu na promet u istom periodu u 2012. godini.

Na Banjalučkoj berzi (BLSE) na kraju prvoga polugodišta 2013. godine ostvaren je promet u iznosu od 200,87 miliona KM što čini 66,5 % od ukupnog prometa ostvarenog na BiH berzama. Promet na BLSE bilježi rast od 96 %. Ukupan promet u prvom polugodištu na obje berze (Sarajevskoj i Banjalučkoj) u iznosu od 302,23 miliona KM bilježi minimalan pad od 1,3 % poredeći sa vrijednostima u istom periodu 2012. godine.

Tabela 11: Promet (u KM) na kraju polugodišta 2013. godine

Period	SASE	BLSE	UKUPNO
1H-11	83.957.025	192.375.459	276.332.484
1H-12	203.737.871	102.485.398	306.223.269
1H-13	101.358.526	200.872.716	302.231.242

U isto vrijeme kapitalizacija u mjesecu junu 2011, 2012 i 2013. godine je iznosila:

Tabela 12: Kapitalizacija (u KM)

Period	SASE	BLSE	UKUPNO
Juni-11	7.612.708.342,27	4.159.881.255,44	11.772.589.597,71
Juni-12	4.025.166.991,75	3.687.655.549,87	7.712.822.541,62
Juni-13	4.640.925.093,29	4.115.689.581,78	8.756.614.675,07

Poredeći vrijednosti kapitalizacije na Sarajevskoj berzi (SASE) u mjesecu junu 2013. godine sa vrijednostima u mjesecu junu 2012. godine zabilježen je rast od 15,3 %, dok kapitalizacija na Banjalučkoj berzi (BLSE) u mjesecu junu 2013. godine bilježi rast od 11,6 % u poređenju sa vrijednosti u mjesecu junu 2012. godine. Vrijednost ukupne kapitalizacije na obje berze (SASE i BLSE) u junu 2013. godine bilježi rast od 13,53 % u odnosu na vrijednosti u mjesecu junu 2012. godine.

4. Vanjski sektor

U periodu januar - juni 2013. godine izvoz je iznosio 4,2 milijarde KM, što je za 8,7% više nego u istom periodu 2012. godine, dok je uvoz iznosio 7,2 milijarde KM, što je za 1,3% manje nego u istom periodu prethodne godine. Pokrivenost uvoza izvozom je iznosila 58,1%, dok je vanjskotrgovinski robni deficit iznosio 3 milijarde KM i manji je za 12% u odnosu na prošlu godinu. Izvoz u zemlje CEFTA je iznosio 1,2 milijarde KM, što je za 2,7% više nego u istom periodu 2012. godine, dok je uvoz iznosio 1,6 milijardi KM, što je za 5,3% manje nego u istom periodu prethodne godine. Izvoz u zemlje EU je iznosio 2,4 milijarde KM, što je za 9,6% više nego u istom periodu 2012. godine, dok je uvoz iznosio 3,4 milijarde KM što je na istom nivou kao prošle godine.

Posmatrajući strukturu robne razmjene po najznačajnijim uvoznim i izvoznim stavkama u prvoj polovini 2013. godine vidljivo je da su mineralne tvari gdje su najznačajnija nafta i naftni derivati; mašine i aparati; bazni metali; te prehrana dominirali na strani uvoza, dok su najznačajnije izvozne pozicije bazni metali gdje kao i kod uvoza dominiraju aluminij, željezo i čelik, te njihovi proizvodi; rezervni dijelovi za autoindustriju; razni gotovi proizvodi kao što su namještaj, odjeća i obuća.

Bosna i Hercegovina je u periodu januar – juni 2013. godine uvezla 1,4 milijardi KM mineralnih tvari u okviru kojih dominira nafta i naftni derivati, u odnosu na isti period prošle godine, ostvaren je pad uvoza ove vrste proizvoda za 10,9%. Uvoz nafte imao je vrijednost od 1 milijarde KM, a stopa rasta uvoza u odnosu na isti period prošle godine manja je za 7,3%.

Drugo mjesto po vrijednosti uvoza zauzimaju mašine, aparati i mehanički uređaji čiji je uvoz u prvih šest mjeseci 2013. godine iznosio 885 miliona KM. U odnosu na isti period prošle godine, uvoz

mašina je povećan za 3,2%. Na drugoj strani, izvoz mašina iznosi je 422 miliona KM i bilježio je rast od 5,9% u odnosu na posmatrani period prošle godine.

Značajan udio u strukturi bosanskohercegovačkog uvoza zauzimaju prehrambene prerađevine kojih je u 2013. godini uvezeno u iznosu od 746 miliona KM, i u odnosu na isti period 2012. godine primjetan je rasr od oko 8,6%.

Uvoz hemijskih proizvoda imao je vrijednost 740 miliona KM i stopa uvoza je pala za 3,4%, dok s druge strane izvoz hemijskih proizvoda bilježi pad od 1% sa vrijednošću od 252 miliona KM.

Sljedeća značajna uvozna stavka su bazni metali kojih je BiH uvezla u iznosu od 643 miliona KM. Od baznih metala najviše su se uvozili željezo i čelik, njihovi proizvodi, te aluminij i proizvodi od aluminija. U prvih šest mjeseci 2013. godine dolazi do blagog pada uvoza i u odnosu na isti period prošle godine, uvoz baznih metala je manji za 0,3%.

Na strani izvoza baznih metala situacija je malo lošija i u prvoj polovini 2013. godine izvezeno je 945 miliona KM ove kategorije proizvoda, u odnosu na isti period 2012. godine primjetan je pad od 3,7%. U Ukupnom izvozu BiH, bazni metali imaju najveće učešće.

Kategorija raznih proizvoda gdje je uključen namještaj u periodu januar - juni 2013. godine ostvarila je izvoz od skoro 470 miliona KM. U odnosu na isti period prošle godine izvoz namještaja je doživio značajniji rast u odnosu na druge kategorije proizvoda od oko 12%.

Tabela 13: Vanjska trgovina

u 000 KM	Januar – Juni 2012	Januar – Juni 2013	Promjena 2013/2012
IZVOZ	3.867.779	4.202.837	8,7%
UVOZ	7.333.255	7.239.100	-1,3%
TRGOVINSKI DEFICIT	-3.465.476	-3.036.263	-12,4%

Izvor: BHAS

5. Strane direktne investicije

Prema revidiranim podacima Ministarstva vanjske trgovine i ekonomskih odnosa BiH strana ulaganja u drugom kvartalu 2013. godine su iznosila 46,48 miliona KM odnosno ulaganja u prvome polugodištu su iznosila 117,65 miliona KM što predstavlja smanjenje ulaganja za oko 61,3% u odnosu na ulaganja u prvom polugodištu prošle godine godine.

Ulaganja po kvartalima u 2011., 2012. i 2013. godini daju se u tabeli ispod.

Tabela 14: Strane direktne investicije

U milionima KM	K1	K2	K3	K4
2011	93,1	99,5	107,8	128
2012	-4,98	309,27	78,96	47,14
2013	71,24	46,48		

Prema podacima Ministarstva vanjske trgovine i ekonomskih odnosa najveća ulaganja u prvom polugodištu 2013. godine su bila elektroenergetski sektor i to od strane „ETF Rudnik“ i termoelektrane „Stanari“ d.o.o. Stanari u iznosu 67,35 miliona KM, „Comsar energy RS“ u ukupnom iznosu od 9,55 miliona KM, ulaganje u oblasti telekomunikacija u „Aneks“ d.o.o. u iznosu od 10,1 miliona KM. Značajna su i ulaganja „Al Jazeera Network“ u iznosu od 6,11 miliona KM, te „Euro Media limited Broadcasting Company“ d.o.o. Sarajevo u iznosu od 3,32 miliona KM. Za ovaj period je još interesantno da je „NLB Leasing“ imao ulaganje od 18,58 miliona KM, ali u istome periodu i povlačenje kapitala od 14,56 miliona KM, tako da ukupno ulaganje iznosi 4,02 miliona KM. Pored ovoga povlačenja kapitala značajno je i povlačenje kapitala od strane ulagača iz firme „Mlijekoprodukt“ d.o.o. Kozarska Dubica u iznosu od 14,5 miliona KM.

Agencija „Standard & Poor's“ potvrdila je Bosni i Hercegovini je 27. marta 2013. godine suvereni kreditni rejting „B“ sa „stabilnim izgledom“.

Nakon rasprave na sjednici, Vijeće ministara je usvojilo sljedeće

ZAKLJUČKE

1. Iz svega navedenog u Informaciji, a posebno na osnovu ostalih raspoloživih podataka, može se zaključiti da su kretanja u bh. ekonomiji u prvom polugodištu 2013. godine bila znatno pozitivnija u odnosu na prethodnu godinu, ali da je zbog trendova koji ukazuju na slab ekonomski rast u okruženju karakterisan padom nekih od važnijih bh. izvoznih tržišta u drugom polugodištu tekuće godine potrebno poduzeti mjere i aktivnosti koje će poboljšati stanje u ekonomiji BiH.
2. Vijeće ministara će poduzeti sve potrebne mjere i aktivnosti iz svoje nadležnosti na promociji i privlačenju investicija, podršci izvozu, zapošljavanju radi poboljšanja stanja u gospodarstvu u BiH.
3. Vijeće ministara je primilo Informaciju k znanju.